

令和4年度

事業報告書

自 令和4年4月1日  
至 令和5年3月31日

社会福祉法人 函館鴻寿会

# 令和4年度社会福祉法人函館鴻寿会事業報告

## 1 法人沿革

年月日	内容	区分	種別
H11. 10. 1	社会福祉法人函館鴻寿会	法人設立	
H12. 5. 11	短期入所生活介護事業(定員 30 名) 通所介護事業(定員 30 名)・訪問介護事業	開始	第二種社会福祉事業
H12. 6. 1	老人介護支援センター・配食サービス 居宅介護支援事業	開始	公益事業
H14. 10. 16	居宅介護支援事業	廃止	公益事業
H16. 5. 10	障害者短期入所事業(空床型 3 名) 障害者居宅介護事業(行動援護含む)	開始	第二種社会福祉事業
H17. 8. 1	介護保険・支援費対象外ホームヘルプサービス	開始	公益事業
H18. 3. 31	老人介護支援センター事業	廃止	第二種社会福祉事業
H18. 4. 24	居宅介護支援事業	開始	公益事業
H25. 3. 25	地域密着型特定施設入居者生活介護(29 床)	開始	公益事業
H26. 4. 24	介護人材養成事業(介護職員初任者研修)	開始	公益事業
H27. 1. 1	訪問介護事業 障害者居宅介護事業(移動支援事業含む)	休止	第二種社会福祉事業
H28. 4. 5	地域密着型介護老人福祉施設(29 床)	開始	第一種社会福祉事業
H28. 10. 31	配食サービス	廃止	公益事業
H28. 12. 1	小規模多機能施設(登録 29 名)	開始	第二種社会福祉事業
H28. 12. 10	住宅型有料老人ホーム(29 床)	開始	公益事業
H29. 9. 30	障害者居宅介護事業(移動支援事業含む)	廃止	第二種社会福祉事業
H30. 6. 1	介護人材養成事業(介護福祉士実務者養成研修通信課程)	開始	公益事業
R 1. 9. 10	介護人材養成事業(介護職員初任者研修)	廃止	公益事業
R 2. 5. 9	訪問介護事業	廃止	第二種社会福祉事業
R 2. 7. 31	通所介護事業(地域密着型へ変更)	廃止	第二種社会福祉事業
R 2. 8. 1	地域密着型通所介護事業	開始	第二種社会福祉事業
R 3. 7. 1	認知症対応型通所介護事業	開始	第二種社会福祉事業

## 2 事業運営状況(令和4年度末)

事業名	定員	事業種別
第一種社会福祉事業		
地域密着型特別養護老人ホームこうじゅ	29	地域密着型介護老人福祉施設
第二種社会福祉事業		
短期入所生活介護事業所こうじゅ	19	短期入所生活介護(要支援含む)
障害者短期入所こうじゅ	(6)	短期入所(空床型)
デイサービスセンターこうじゅ	18	地域密着型通所介護(総合事業含む)
小規模多機能型施設こうじゅ	29	小規模多機能型居宅介護
認知症対応型デイサービスこうじゅ	12	認知症対応型通所介護事業
公益事業		
ケアプランセンターこうじゅ	—	居宅介護支援
介護付有料老人ホームこうじゅ	29	地域密着型特定施設入居者生活介護
介護人材養成事業	20	介護福祉士実務者養成研修通信課程
住宅型有料老人ホームこうじゅ	29	有料老人ホーム

### 3 理事会・評議員会の開催状況について

#### (1) 理事会の開催

第1回	R4. 6. 9	出席者 8 名 ・理事 6 名 ・監事 2 名	報告	職員の採用等、第 4 四半期の監査結果、役員等賠償責任保険の契約、令和 4 年度地域介護・福祉空間整備等施設整備
			議案	令和 3 年度事業報告、令和 3 年度決算報告、令和 3 年度監査報告、就業規則の全文改正、職場におけるハラスメントの防止に関する規程の制定、職員兼業規程の制定、夏季賞与支給、定時評議員会の開催日程
第2回	R5. 2. 8	書面議決 ・理事 4 名 ・監事 2 名	報告	職員の採用等、法人監事監査結果、社会福祉法人等に係る指導監査結果、介護保険サービス事業実地指導結果、冬季賞与の支給
			議案	令和 4 年度補正予算 (案)
第3回	R5. 3. 29	出席者 6 名 ・理事 6 名 ・監事 2 名	報告	職員の採用等、寄付金の収受状況、人事考課制度導入
			議案	令和 5 年度事業計画(案)、令和 5 年度事業予算(案)、期末賞与等の支給、就業規則の一部改正、賃金規程の一部改正

#### (2) 評議員会の開催

第1回	R4. 6. 23	出席者 13 ・評議員 6 名 ・理事 5 名 ・監事 2 名	報告	なし
			議案	令和 3 年度事業報告、令和 3 年度決算報告、令和 3 年度監査報告

#### (3) 評議員選任・解任委員会の開催

なし

## 4 各事業報告

(1) 地域密着型特別養護老人ホーム（定員 29 名 令和 4 年度稼働率 99.0%）

令和 4 年度の延べ利用日数は、10,484 日で、令和 3 年度は 10,577 日であった。介護報酬額等収入については、昨年 156,725,776 円に対し、149,531,407 円であった。

(2) 短期入所生活介護事業（障害者短期入所）（定員 19 名 令和 4 年度稼働率 72.0%）

令和 4 年度の延べ利用日数は、4,875 日であり、令和 3 年度の 5,045 日より減少している。介護報酬額等収入は、昨年 56,162,361 円に対し、53,426,488 円であった。  
身体障害者短期入所の延べ利用日数については 121 日であり、若干増加している。

(3) デイサービスセンター（定員 18 名 令和 4 年度稼働率 77.7%）

令和 4 年度の延べ利用数は、6,156 件であり、令和 3 年度の 5,325 件より増加している。介護報酬額等収入は昨年 42,040,269 円に対し、51,447,502 円と増加している。

(4) 居宅介護支援事業所

令和 4 年度の実績は 1,283 件であり、令和 3 年度の 1,215 件より増加している。介護報酬額等については、昨年 19,599,020 円に対し、17,214,886 円であった。

(5) 介護付有料老人ホーム（定員 29 名 令和 4 年度稼働率 94.0%）

令和 4 年度の延べ利用日数は、9,958 日であり、令和 3 年度の 10,449 日より減少している。介護報酬額等収入は、昨年 120,143,309 円に対し、116,702,372 円であった。

(6) 介護員養成研修事業

昨年度 13 名に対し、令和 4 年度は 14 名の受講であった。

(7) 小規模多機能施設（定員 29 名 令和 4 年度稼働率 96.7%）

令和 4 年度の延べ利用件数は、10,236 件であり、令和 3 年度の 10,442 件より減少している。介護報酬額等収入については、昨年 64,532,870 円に対し、60,041,288 円であった。

(8) 住宅型有料老人ホーム（定員 29 名 令和 4 年度稼働率 97.4%）

令和 4 年度の延べ利用件数は、10,309 件であり、令和 3 年度の 10,484 日より減少している。利用料収入については、昨年 38,348,384 円に対し、38,727,109 円であった。

(9) 認知症対応型デイサービス（定員 12 名 令和 4 年度稼働率 83.6%）

令和 4 年度の延べ利用件数は、3,850 件であり、令和 3 年度の 2,644 件より増加している。介護報酬額等収入については、昨年 35,950,820 円に対し、50,540,269 円であった。

区 分		令和4年度 予定	令和4年度 実績	令和3年度 実績	前年 実績比	令和4年度 稼働率	令和3年度 稼働率
社会福祉事業	特別養護老人ホーム	10,120	10,484	10,577	△93	99.0%	99.9%
	短期入所生活介護	5,200	4,875	5,045	△170	72.0%	74.0%
	障害者短期入所	70	121	88	33		
	通所介護事業	5,900	6,156	5,325	831	77.7%	70.3%
	小規模多機能施設	10,240	10,236	10,442	△206	96.7%	98.6%
	認知症対応型通所介護	3,700	3,850	2,644	1,206	83.6%	78.6%
公益事業	居宅介護支援	1,260	1,283	1,215	68	91.4%	86.5%
	介護付有料老人ホーム	10,200	9,958	10,449	△491	94.0%	98.7%
	住宅型有料老人ホーム	10,400	10,309	10,484	△175	97.4%	99.0%
	介護人材養成事業	15	14	13	1	70.0%	65.0%
計		57,105	57,286	56,282	1,004		

※通所介護・認知症対応通所介護の半日利用の方は、稼働率50%として計算をしています。

## 5 設備資金借入金償還状況

長期借入 合計 23,952千円 (元金21,860千円・利息2,092千円)

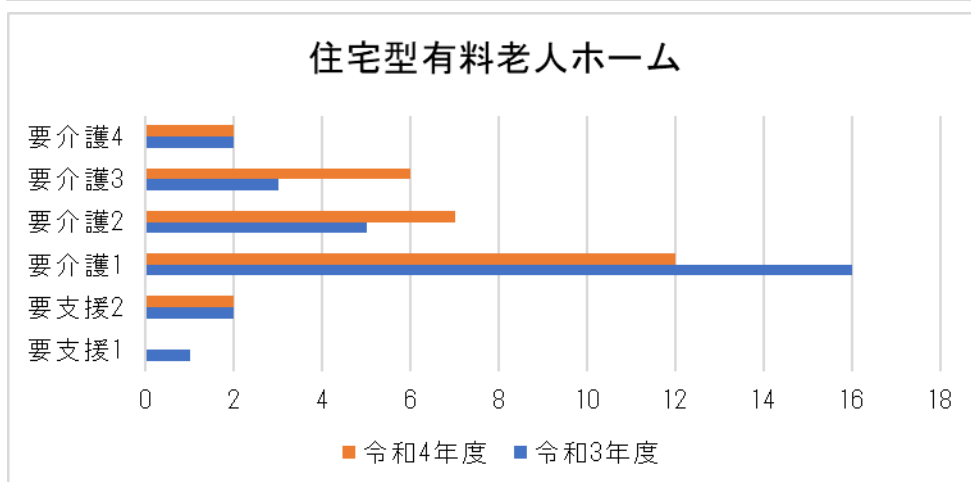
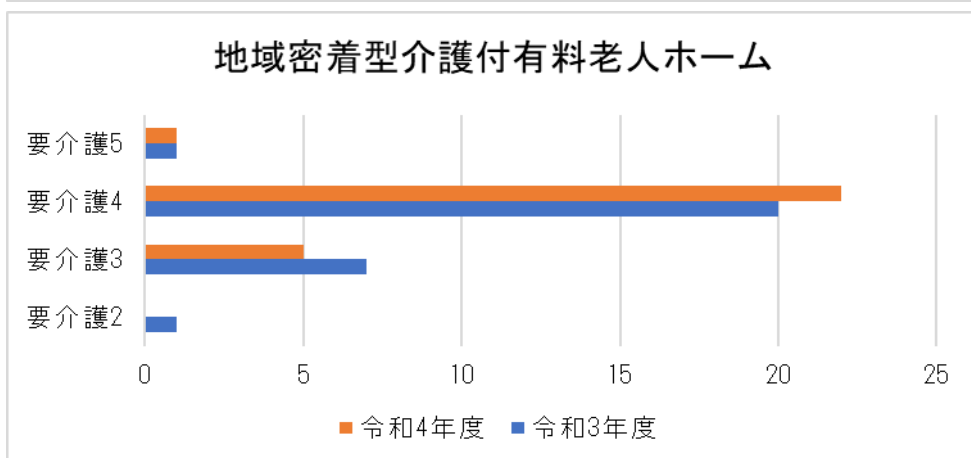
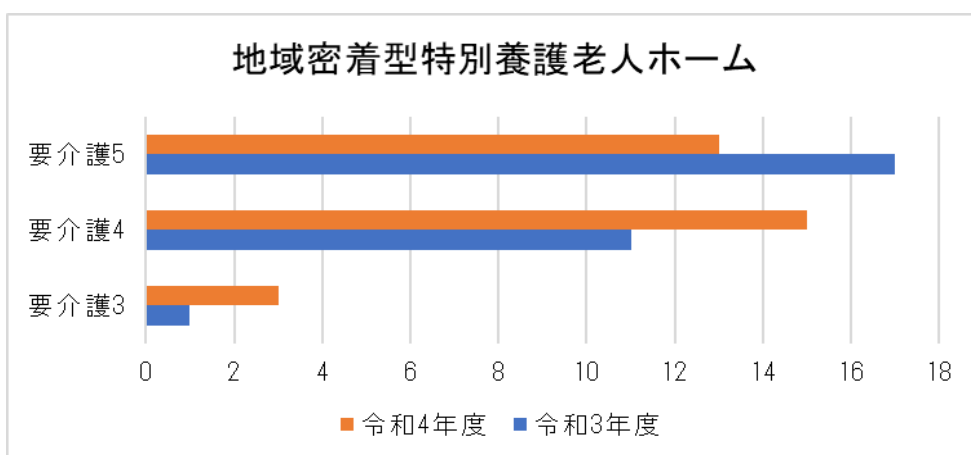
借入先	元金 円	利息 円	年度末残高 円	備 考
北海道銀行 当初借入金 80,000千円 契約日 H25.3.21 償還20年・利率1.10%	4,008,000	477,617	39,920,000	介護付有料老人ホーム施設整備 元金返済額 40,080千円 (334千円×96回) 元金残額返済年数10年間
北洋銀行① 当初借入金177,000千円 契約日 H28.3.30 償還20年・利率0.65%	8,852,000	788,165	115,036,000	地域密着型特養施設整備 元金返済額 61,964千円 (2,213千円×28回) 元金残額返済年数13年間
北洋銀行② 当初借入金180,000千円 契約日 H28.9.30 償還20年・利率0.65%	9,000,000	826,331	121,500,000	住宅型有料老人ホーム施設整備 元金返済額 58,500千円 (2,250千円×26回) 元金残額返済年数14年間
合 計	21,860,000	2,092,113	276,456,000	

## 6 入居系施設の運営状況 令和5年3月末現在

### (1) 入居状況

(単位：人)

施設	介護度	要支援		要介護					合計	平均
		1	2	1	2	3	4	5		
地域密着型特別養護老人ホーム	男性					1	0	1	2	4.00
	女性					2	15	12	27	4.67
地域密着型介護付有料老人ホーム	男性			0	0	2	4	1	7	3.86
	女性			0	0	3	18	0	21	3.86
住宅型有料老人ホーム	男性	0	0	0	2	2	0	0	4	2.50
	女性	0	2	12	5	4	2	0	25	1.76



## (2) 入退居状況

(単位：人)

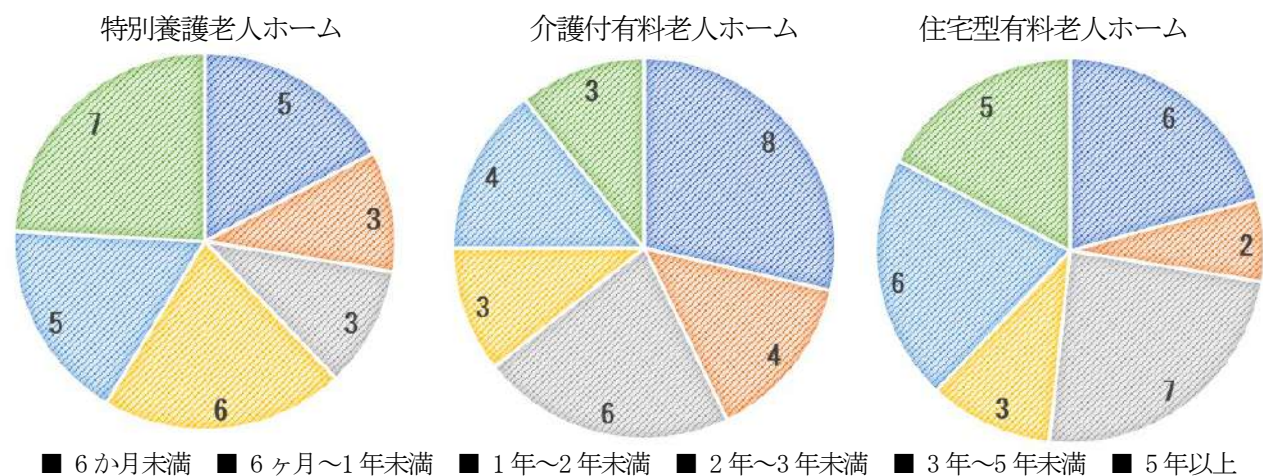
施設	月	4	5	6	7	8	9	10	11	12	1	2	3	合計
地域密着型特別 養護老人ホーム	入居	1	0	0	0	0	3	0	2	1	1	1	0	9
	退居	1	0	0	0	1	2	1	2	0	1	1	0	9
地域密着型介護付有 料老人ホーム	入居	1	1	2	2	0	3	3	1	1	0	1	4	19
	退居	2	0	2	2	3	2	1	2	0	1	4	1	20
住宅型 有料老人ホーム	入居	0	0	2	0	0	0	1	1	0	3	0	1	8
	退居	0	0	2	0	0	1	0	2	2	0	1	0	8

## (3) 入居期間

(単位：人)

施設	入居 期間	6ヶ月 未満	6ヶ月～ 1年未満	1年～2年 未満	2年～3年 未満	3年～ 5年未満	5年 以上	合計
地域密着型特別 養護老人ホーム	男性	0	0	0	0	2	0	2
	女性	5	3	3	6	3	7	27
地域密着型介護付有 料老人ホーム	男性	4	0	1	1	0	1	7
	女性	4	4	5	2	4	2	21
住宅型 有料老人ホーム	男性	1	0	0	1	2	0	4
	女性	5	2	7	2	4	5	25

## 入居期間別利用者数



## (4) 退居理由

(単位：人)

施設	在宅復帰	他の施設へ 転居	療養 (入院)	死亡	合計
地域密着型特別 養護老人ホーム	0	1	7	1	9
地域密着型介護付有 料老人ホーム	0	2	17	1	20
住宅型 有料老人ホーム	0	4	4	0	8

## (5) 年齢別状況

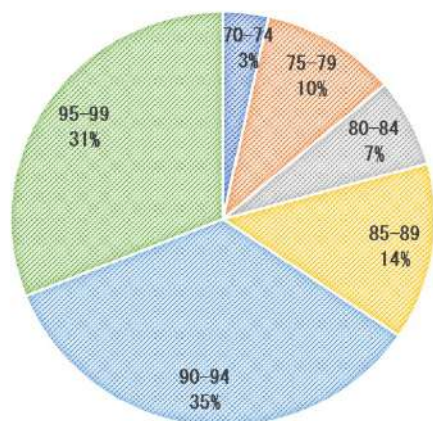
(単位：歳)

施設	年齢	～64	65～69	70～74	75～79	80～84	85～89	90～94	95～99	100～	合計
地域密着型特別養護老人ホーム	男性	0	0	0	1	0	1	0	0	0	2
	女性	0	0	1	2	2	3	10	9	0	27
地域密着型介護付有料老人ホーム	男性	0	0	0	2	1	2	0	2	0	7
	女性	0	0	0	1	8	5	3	3	1	21
住宅型有料老人ホーム	男性	0	0	1	1	0	2	0	0	0	4
	女性	0	0	0	2	5	8	9	1	0	25

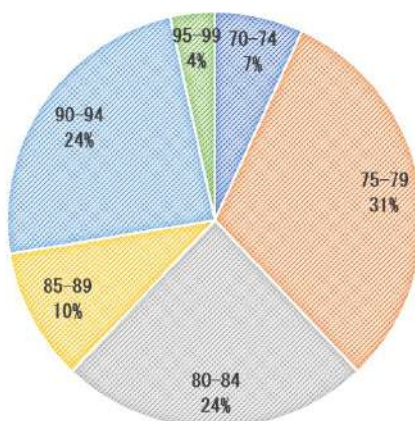
施設	年齢	平均年齢	最高年齢	最低年齢
地域密着型特別養護老人ホーム	男性	82.5	87	78
	女性	90.3	99	73
地域密着型介護付有料老人ホーム	男性	84.1	95	76
	女性	88.3	100	80
住宅型有料老人ホーム	男性	81.5	89	74
	女性	87.8	98	79

## 年齢別利用者数

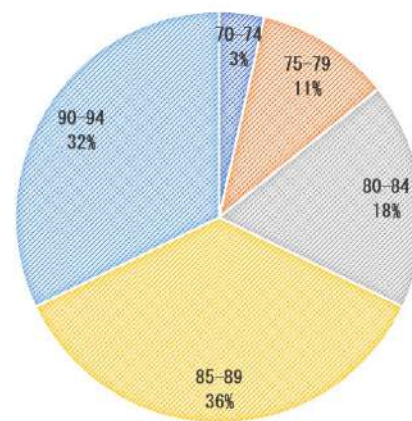
特別養護老人ホーム



介護付有料老人ホーム



住宅型有料老人ホーム



## (6) 稼働率

施設	令和4年度	令和3年度	全国平均
地域密着型特別養護老人ホーム	99.0%	99.9%	95.5% (令和3年度調査)
地域密着型介護付有料老人ホーム	94.0%	98.7%	92.5% (令和2年度調査)
住宅型有料老人ホーム	97.4%	99.0%	92.0% (令和2年度調査)

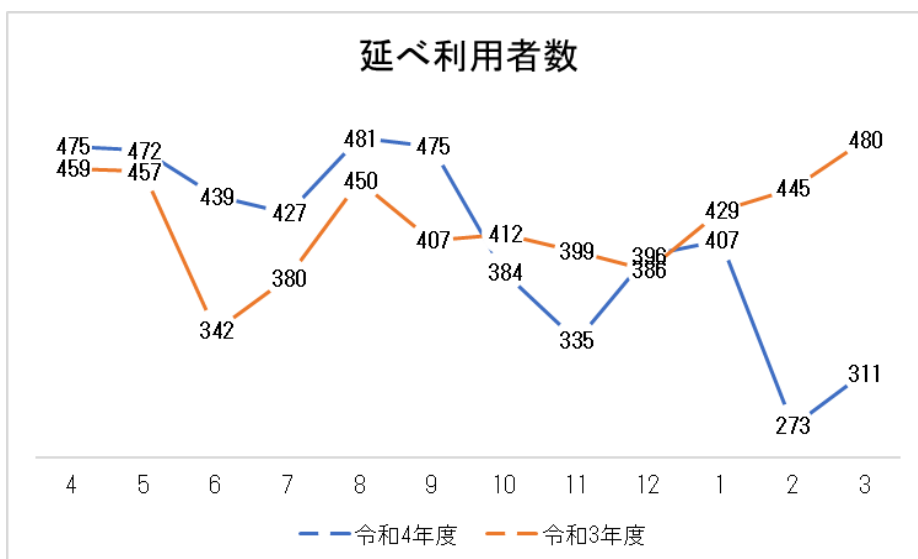
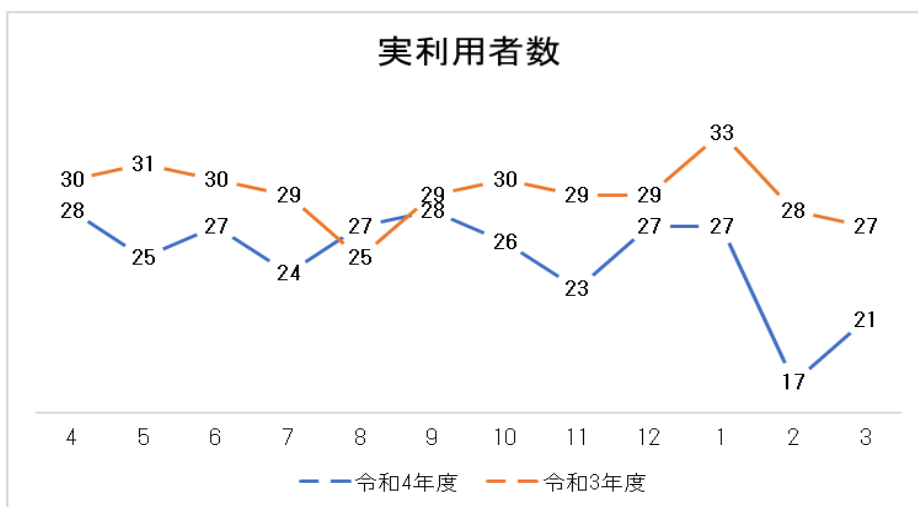


(7) 短期入所 利用状況 (稼働率 72.0%)

(単位:人)

実利用者数	4月	5月	6月	7月	8月	9月	10月	11月	12月	1月	2月	3月	合計
要介護5	2	2	2	2	2	2	3	2	2	1	0	1	21
要介護4	10	8	6	4	6	8	6	5	9	8	6	6	82
要介護3	7	5	7	6	6	5	5	5	4	2	1	2	55
要介護2	6	7	8	7	10	9	7	8	5	5	4	7	83
要介護1	3	3	4	5	3	3	5	3	7	11	6	5	58
要支援1	0	0	0	0	0	1	0	0	0	0	0	0	1

実利用者数	28	25	27	24	27	28	26	23	27	27	17	21	300
延べ利用者数	475	472	439	427	481	475	384	335	396	407	273	311	4,875

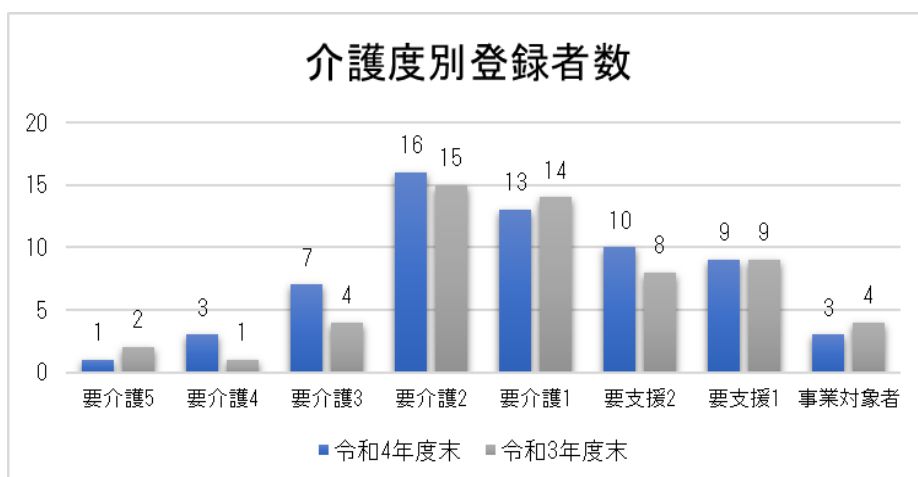
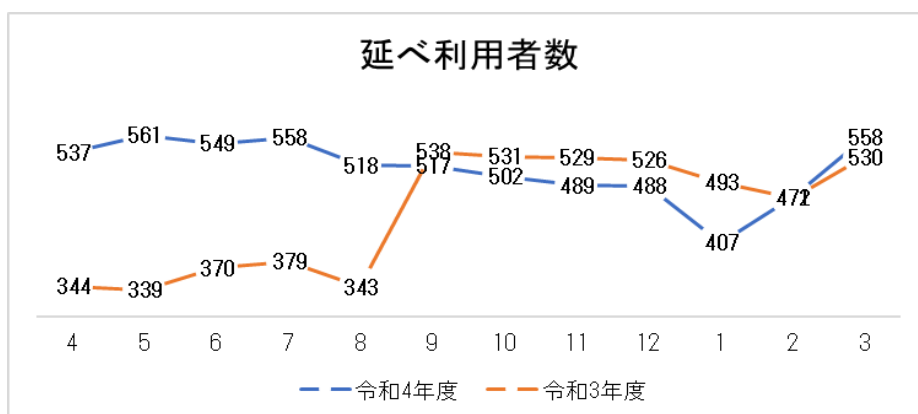
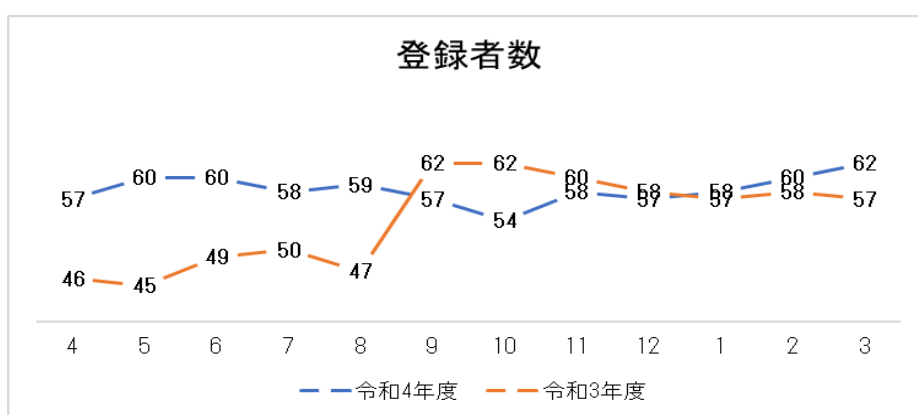


(8) デイサービスセンター 利用状況 (稼働率 77.7%)

(単位:人)

実利用者数	4月	5月	6月	7月	8月	9月	10月	11月	12月	1月	2月	3月	合計
要介護5	2	2	1	1	1	1	2	1	1	1	1	1	15
要介護4	1	1	1	1	1	1	1	1	0	1	2	3	14
要介護3	4	5	6	6	6	6	5	6	6	5	7	7	69
要介護2	15	18	16	16	16	15	13	15	15	13	15	16	183
要介護1	15	15	16	16	17	17	16	17	15	18	14	13	189
要支援2	9	8	8	8	8	8	8	8	8	9	9	10	101
要支援1	7	7	8	7	7	7	7	7	9	8	9	9	92
事業対象者	4	4	4	3	3	2	2	3	3	3	3	3	37

実利用者数	57	60	60	58	59	57	54	58	57	58	60	62	700
延べ利用者数	537	561	549	558	518	517	502	489	488	407	472	558	6,156

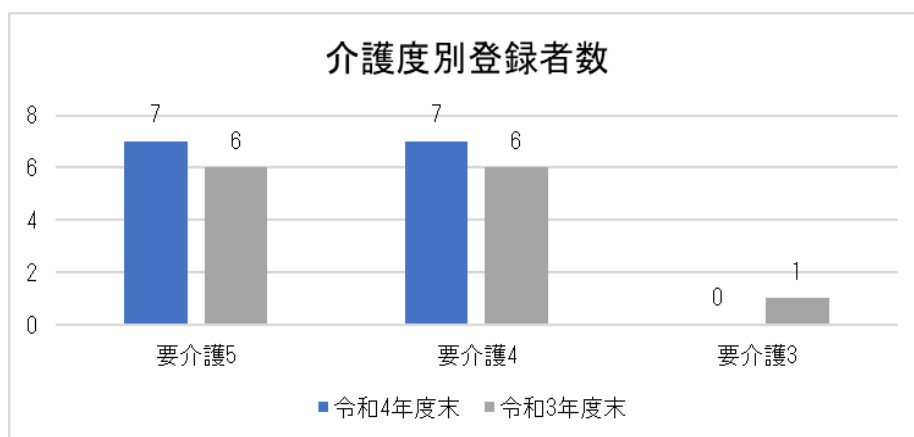
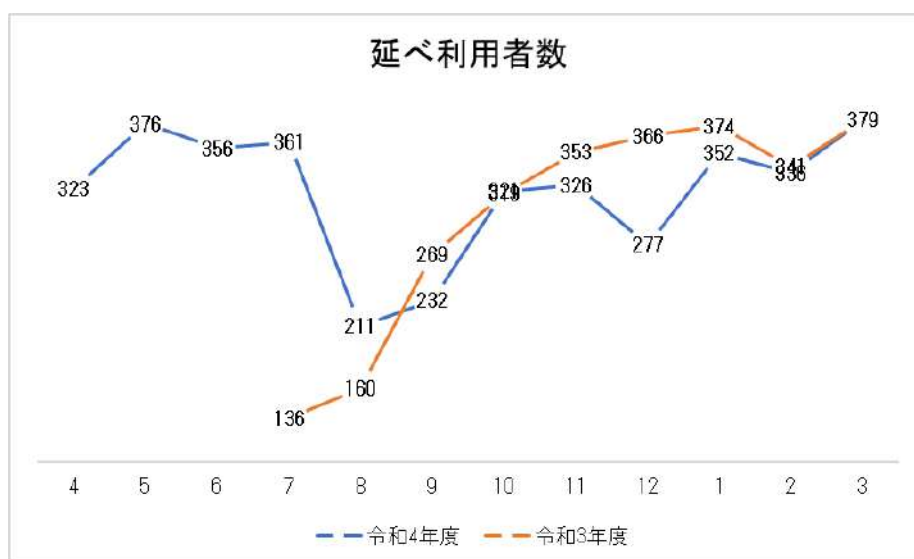
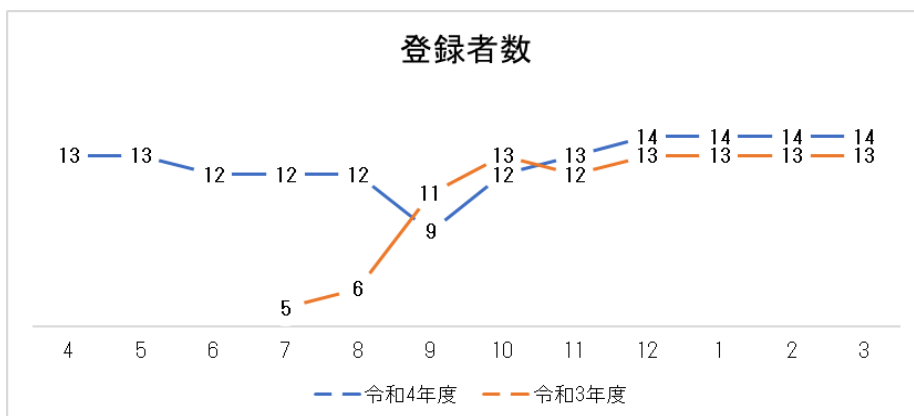


(9) 認知症対応型デイサービス 利用状況 (稼働率 83.6%)

(単位:人)

実利用者数	4月	5月	6月	7月	8月	9月	10月	11月	12月	1月	2月	3月	合計
要介護5	6	6	6	6	5	3	5	5	7	7	7	7	70
要介護4	6	6	6	6	7	6	7	8	7	7	7	7	80
要介護3	1	1	0	0	0	0	0	0	0	0	0	0	2

実利用者数	13	13	12	12	12	9	12	13	14	14	14	14	152
延べ利用者数	323	376	356	361	211	232	321	326	277	352	336	379	3,850



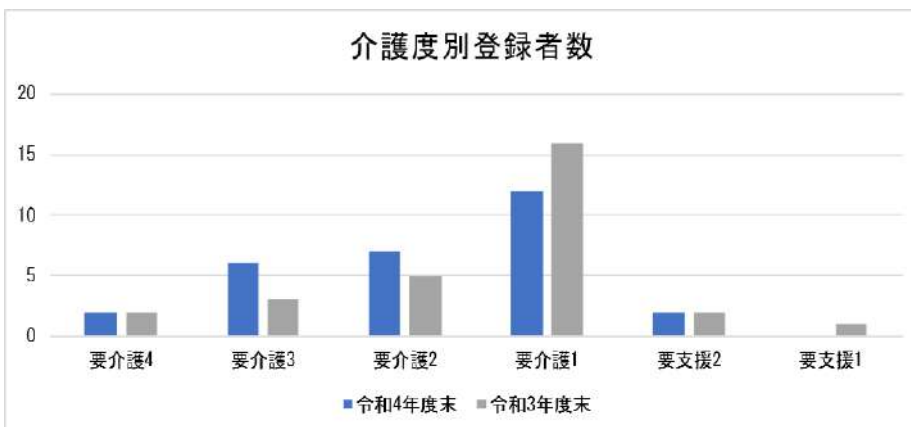
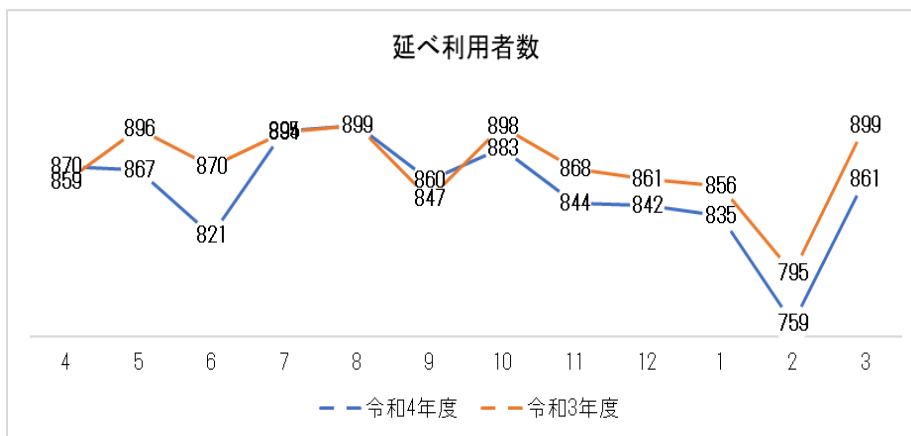
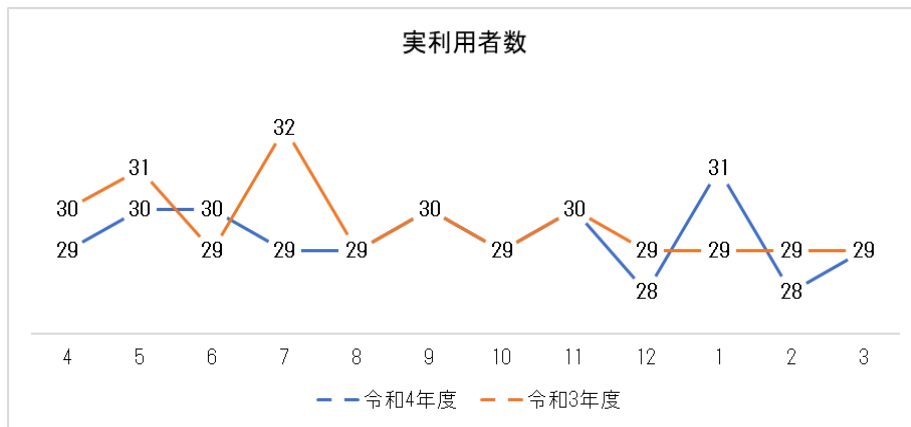
(10) 小規模多機能施設 利用状況 (稼働率 96.7%)

(単位:人)

実利用者数	4月	5月	6月	7月	8月	9月	10月	11月	12月	1月	2月	3月	合計
要介護5										1			1
要介護4	2	2	3	2	1	1	1	2	2	2	2	2	22
要介護3	3	4	4	5	5	6	5	5	4	7	6	6	60
要介護2	5	5	6	6	6	6	7	7	7	7	7	7	76
要介護1	17	17	15	14	15	15	14	14	16	12	11	12	169
要支援2	2	2	2	2	2	2	2	2	2	2	2	2	24

実利用者数	29	30	30	29	29	30	29	30	28	31	28	29	352
延べ利用者数	870	867	821	895	899	860	883	844	842	835	759	861	10,236



## 7 主な事業・活動状況、その他の地域交流等の状況

### 行事活動等

4月	春のクリーングリーン作戦（亀田町内清掃）
	お花見ドライブ
5月	外食レク
	ドライブレク
6月	ドライブレク
	癒しの花キューピット事業・花苗の植替作業
7月	函館マラソン
	不在者投票
	かめだ認定こども園 七夕交流会（動画）
8月	納涼祭（花火大会）
9月	ドライブレク
	敬老会の実施
10月	紅葉ドライブ
12月	クリスマスファンタジードライブ
	クリスマス会
	年越し会
1月	お正月
	亀田八幡宮初詣
2月	八幡町会キャンドルナイト
	節分
3月	ひな祭り
その他	食事レク、手作りおやつ、毎月誕生会を実施 運営推進会議はコロナ感染症関係により書面開催

### 監査・調査等

5/25	函館市消防立入検査
5/30	法人内部監査（令和4年1月～3月・令和3年度決算）
7/28	法人内部監査（令和4年4月～6月）
8/19	函館市社会福祉施設に係る指導監査（法人運営管理、会計基準）
10/27	法人内部監査（令和4年7月～9月）
12/12	北海道情報の公表調査（デイサービス）
1/12	函館市介護保険事業所実地指導（認知デイ、住宅型有料老人ホーム）
1/30	法人内部監査（令和4年10月～12月）
3/23	函館市障がい福祉サービス事業所実地指導（障害者短期入所）

### 内部・グループ研修

4月	新人職員研修
	法人の運営理念と基本方針・職業倫理・法令順守について
5月	医療介護安全管理学 リスクマネジメントについて
	感染症の対策の強化について
6月	災害時の対応について・業務継続に向けた取組の強化（BCP）について
	介護事業所におけるリスクマネジメント・事故防止について
7月	高齢者虐待防止・身体拘束等の適正化について
8月	介護事故発生の防止及び再発防止対策について
9月	接遇・身だしなみについて

	認知症について
	骨粗鬆症による骨折のリスクと骨密度検査について
10月	ハラスメント対策・メンタルヘルスについて
11月	認知症の行動と心理症状（BPSD）について
	随時対応型訪問介護・看護について
12月	褥瘡予防とポジショニングについて
1月	プライバシーの保護について
1月	レクリエーションの必要性について
2月	看取り・緩和ケアについて
3月	高齢者の骨折について
	木坂クリニック見学報告
	介護技術（移動・移乗）について
毎月	各事業所ミーティング
	安全衛生委員会
	感染症対策委員会
	身体拘束廃止・虐待防止対策委員会
	事故防止対策委員会
	行事・レク委員会
	ケア検討委員会
	業務改善委員会
	給食会議
	ケアマネ会議

#### 実習受入

10/3～10/7	函館大妻高等学校 介護実習	1名
10/6～10/7	函館商業高校 職業体験実習	3名
10/17～10/20	函館医師会看護専門学校 介護実習	6名
11/7～11/10	函館医師会看護専門学校 介護実習	6名
11/14～11/17	函館医師会看護専門学校 介護実習	6名
	延べ人数計	22名

#### 外部研修等

4/13	函館市高齢者・障がい者虐待防止講演会
4/22	人事考課制度ディスカッション
5/13	人事考課制度ディスカッション
6/2	人事考課制度事務局研修
7/1	人事考課制度分科会
7/9	医療・介護従事者のための新型コロナウイルス感染予防講座
7/22	人事考課制度事務局研修
8/10	人事考課制度事務局研修
9/1	人事考課制度事務局研修
9/9	人事考課制度事務局研修
9/22	人事考課制度事務局研修
10/7	人事考課制度事務局研修
10/12～10/13	人事考課制度評価者説明会
10/19	中間管理職研修
10/28	人事考課制度事務局研修
10/31	中間管理職研修
11/7	人事考課制度事務局研修

11/14	公正採用選考人権啓発推進員研修会
11/14	人事考課制度事務局研修
11/16	中間管理職研修
11/25	人事考課制度トライアル評価研修
11/26	道南医学会
11/30	人事考課制度トライアル評価研修
12/8	小規模多機能型サービス等計画作成担当者研修
12/13～12/14	人事考課制度トライアル評価研修
12/16	人事考課制度事務局研修
12/21	中間管理職研修
1/20	人事考課制度事務局研修
1/20	福祉用具・介護ロボット展示研修会
1/23	中間管理職研修
1/27	人事考課制度調整研修
2/10	人事考課制度事務局研修
3/2～3/3	人事考課制度トライアル研修
3/14	新型コロナ感染症研修会「感染対策と治療の現状
3/14～3/17	人事考課制度説明会
3/15	管理者向けマネジメント研修
3/15	中間管理職研修
3/17	人事考課制度事務局研修

#### 8 新型コロナウイルス感染症クラスター状況

事業所名	発症日	終息日	感染者(利用者)	感染者(職員)	入院者
介護付有料老人ホーム	2/2	3/6	26名	7名	7名
住宅型有料老人ホーム	2/4	3/2	9名	4名	2名
短期入所生活介護事業所	2/16	3/20	5名	5名	2名

#### 9 令和4年度末職員数

職名	人数	常勤・非常勤の別(兼務)
施設長・管理者	7	常勤7(内兼務5)
看護職員	12	常勤6(内兼務1) 非常勤6(内兼務3)
生活相談員	6	常勤6(内兼務4)
介護職員	48	常勤41(内兼務3)・非常勤7
機能訓練指導員	7	常勤3(内兼務1) 非常勤4(内兼務3)
栄養士	2	常勤2
生活支援	7	非常勤7
事務員	1	常勤2(内兼務1)
介護支援専門員	6	常勤6(内兼務2) 居宅3・施設3
出向者	1	常勤1
合計	97	(兼務除く)